

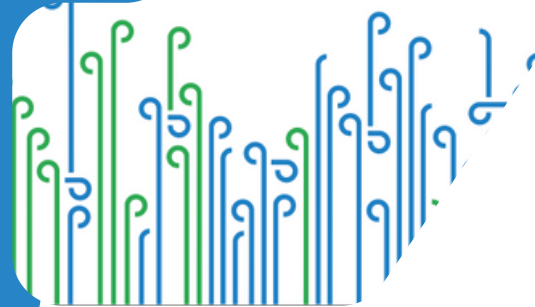


# Kastre valla arengukava

2025-2035



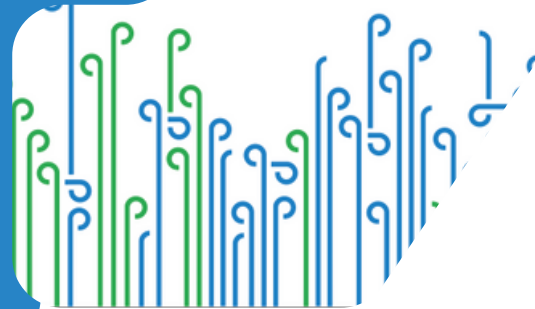
# Sisukord



<b>Sissejuhatus</b>	<b>3</b>
<b>Eripära</b>	<b>4</b>
<b>Väärtused</b>	<b>5</b>
<b>Visioon</b>	<b>6</b>
<b>Arengusuunad</b>	<b>7</b>
<b>Võtmetegevused</b>	<b>8</b>
<b>Arengusuund 1. Elanike võimalusi avardav vald</b>	<b>9</b>
<b>Arengusuund 2. Kodupaika arendav vald</b>	<b>14</b>
<b>Arengusuund 3. Turvatunnet loov vald</b>	<b>19</b>
<b>Arengusuund 4. Kogukondi kaasav vald</b>	<b>23</b>
<b>Arengukava elluviimine</b>	<b>26</b>
<b>Lisa 1. Eelarvestrateegia investeringuobjektid 2025–2028</b>	
<b>Lisa 2. Hetkeolukorra kaardistus</b>	
<b>Lisa 3. Kastre valla arengukava 2025-2035 üksleht</b>	



# Sissejuhatus



Kastre vald on kiirelt kasvava elanike arvuga Emajõe paremkaldalt kuni Peipsi järveni laiuv vald Tartumaal. Valla elanike arv on kümne aastaga teinud hüppe 4666-lt 6459-ni.

Kastre valla arengukava on koostatud eesmärgiga tagada meie erinevate piirkondade tasakaalustatud areng, lähtudes inimlikust hoolivusest ja avatusest. Arengukava koostamisel korraldati mõttetalguid ja mitmeid teemarühmade kohtumisi ning elanikel oli võimalik vastata ka küsitlusele. Teemarühmades osalesid nii vallavalitsuse, vallavolikogu ja volikogu komisjonide liikmed, allasutuste töötajad kui ka valla elanikud. Kohtumistel kaardistati eri valdkondade praegune olukord ja kitsaskohad, mõtestati valla eripära ja väärtusi, juureldi arenguhüpete üle ning seati eesmärgid ja tulevikku kujundavaid tegevusi ning pandi paika moodsid.

Arengukava koostamisel lähtusime peale meie kogukonna mõtete ka Eesti 2035+ strateegiast ning Tartumaa arengustrateegiast.

Eesti 2035+ strateegias on seatud viis peamist sihti:

- arukas, tegus ja tervist hoidev inimene;
- avatud, hooliv ja koostöömeelne ühiskond;
- tugev, uuendusmeelne ja vastutustundlik majandus;
- kõigi vajadusi arvestav, turvaline ja kvaliteetne elukeskkond ning
- uuendusmeelne, usaldusväärne ja inimkeskne riigivalitsemine.

Lisaks lähtub Eesti 2035+ strateegia globaalsetest säästva arengu eesmärkidest. Kastre valla arengukavaga toetatakse riigi sihtide elluviimist. Oleme võtnud eesmärgi keskenduda meie elanike heaolule ja pakkuda mitmekülgseid võimalusi arendades selleks igähe kodupaika mõnusaks elukeskkonnaks, luues turvatunnet ja kaasates kogukondi valla juhtimisse.

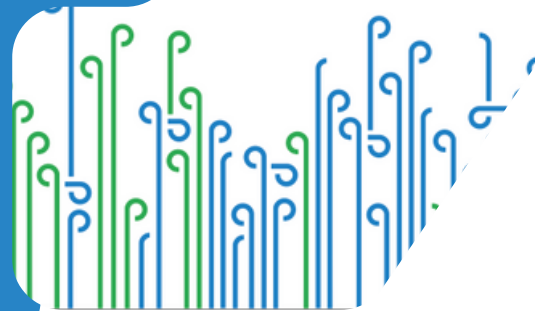
Seatud eesmärkidega toetame Tartumaa arengustrateegia 2035+ elluviimist, sest Kastre vald keskendub samuti elanike ja kogukondade toetamisele ja võimestamisele, turvalise, sõbraliku elukeskkonna ja ühenduste loomisele ning ettevõtete käekäigu toetamisele piirkonnas.

Arengukava oli avalikul väljapanekul 21. veebruarist 6. märtsini 2025 ning tutvustav avalik arutelu toimus 6. märtsil 2025.

Täname kõiki Kastre valla inimesi, kes panustasid oma aega ja andsid ideid arengukava koostamiseks.



# Eripära

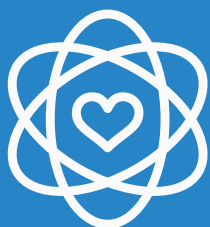


Kastre vald asub Lõuna-Eestis, Tartu maakonna idapoolses osas. See on paik, kus põimub tänapäevane elukeskkond rikkaliku ajaloo ja kauni loodusega. Vald on eriline nii vanade asumite kui ka hoogsalt kasvavate uusarenduste poolest. Erinevalt paljudest teistest Eesti omavalitsustest kasvab Kastre valla elanike arv.

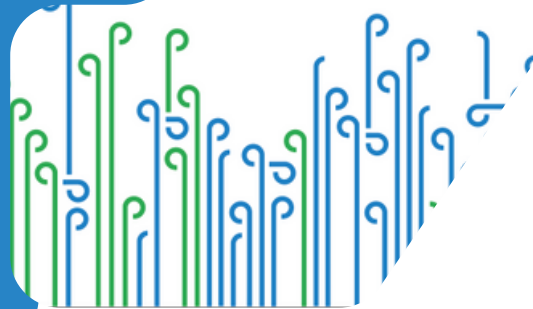
Kastre vallas kohtub Emajõe-Suursoo jõhvika- ja murakarikas maastik Eesti Maaülikooli Järvelja õppemetsadega. Poka järvistu iidse jõesängi kallastel paiknevad kaunid asumid ja Võnnu kihelkonnakiriku ümbruses asuvad maalilised alad koos Gustav Suitsu kirjanduspärandiga. Samuti torkavad silma Haaslava kandi väärtuslikud põllumaad ning Emajõgi koos selle kalastajate püügioskustega. Siin leidub arvukalt kauneid maastikke – looklevaid jõgesid, põlismetsi ja viljakaid põlde, mis loovad inspireeriva keskkonna nii kohalikele elanikele kui ka külalistele. Parimad paigad mitmekesise looduse uudistamiseks asuvad Vooremäel ning Peipsi järve ja Emajõe kallastel. Vallas asuvad mitmed ajaloolised ja kultuurilised paigad, mis jutustavad lugusid meie rikkalikust pärandist. Kastre vallas on tugevad kogukonnad, kes hoiavad traditsioone ja koostööd au sees.

Peale looduse ilu paistab Kastre vald silma oma haridus-, kultuuri- ja spordivõimaluste poolest. Vallas tegutsevad aktiivsed kogukonnad, spordiklubid ja seltsid, mis annavad igapäevaelule sooja ja elava hingamise. Küllastajate seas on populaarsed Lennundusmuuseum ja Lange motokeskus ning traditsiooniks on taas saamas Kaera-Jaani festival. Samuti peetakse tähtsaks majanduse ja ettevõtluse arendamist.

Kastre vald on koht, kus väärtustatakse inimesi, nende ideid ja unistusi.



# Väärtused



## Hooliv

Valla juhtimisel lähtutakse kohalike vajadustest pakkudes kättesaadavaid ja elanikesõbralikke avalikke teenuseid. Hooliva suhtumise abil luuakse inspireeriv, turvaline ja toetav keskkond, kus saavad lapsed, noored, pered, eakad ja erivajadustega inimesed osaleda aktiivselt kogukonnaelus. Valla edendamisel ja arendamisel tehakse koostööd ettevõtjatega. Suhtlus valla ametnikega on kiire, mõistev ja asjatundlik.



## Avatud

Valla juhtimisel ollakse läbipaistvad ja tehakse tihedat koostööd kogukondade, omavalitsuste, ettevõtjate ja riigiga. Julgustatakse loovaid lahendusi, mis aitavad edendada valla juhtimist, kogukonna ja ettevõtjate arengut ning parendada teenuseid ja taristut. Elanikke kaasatakse otsustusprotsessidesse väärtustades kõigi panust ning tagades läbimõeldud ja asjakohase kommunikatsiooni.



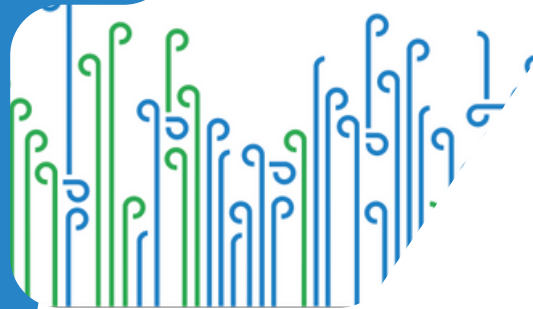
## Tasakaalukas

Valla juhtimisel ollakse tasakaalukad ning arendatakse kodupaika targalt ja jätkusuutlikult. Sealjuures arvestatakse arenduste mõjuga keskkonnale ning hoitakse väärtuslikke põllumaid. Hoiame tasakaalu uusarenduste ja vanade asulate arendamisel ning kohtleme piir- ja kogukondi võrdsetel alustel.

Nende väärtuste järgimine aitab kaasa Kastre valla kujunemisele sõbralikuks kodupaigaks.



# Visioon



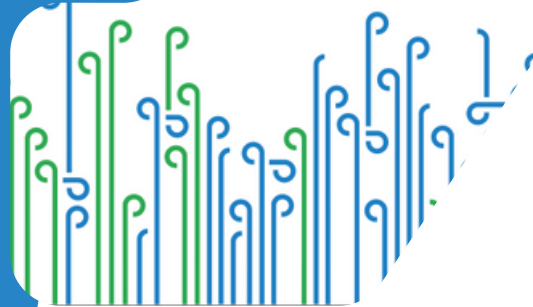
“

**Kastre vald on  
sõbralik  
kodupaik.**

”



# Arengusuunad



Valla visiooni elluviimiseks on sõnastatud neli arengusuunda. Iga arengusuund hõlmab endas oma valdkonna eesmärgid.

## 1 Elanike võimalusi avardav vald

### Arengusuuna eesmärgid on:

kodulähedane, kvaliteetne, nüüdisaegne hariduselu;

mitmekesine ja kättesaadav noorsootöö, huviharidus ning huvitegevus;

rikkalik ja elujõuline kultuurielu;

võimalusterohke liikumis- ja spordielu.

## 2 Kodupaika arendav vald

### Arengusuuna eesmärgid on:

sujuvad ühendused;

kestlik ja elurikas looduskeskkond;

mitmekülgsede võimalustega avalik ruum;

ettevõtlus- ja külalissõbralik keskkond.

## 3 Turvatunnet loov vald

### Arengusuuna eesmärgid on:

vastutustundlik liikluskultuur;

teadlik tervisedendus;

märgatud ja hoitud lapsed ja pered;

toetatud abivajajad;

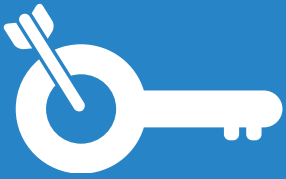
läbimõeldud kriisivalmidus.

## 4 Kogukondi kaasav vald

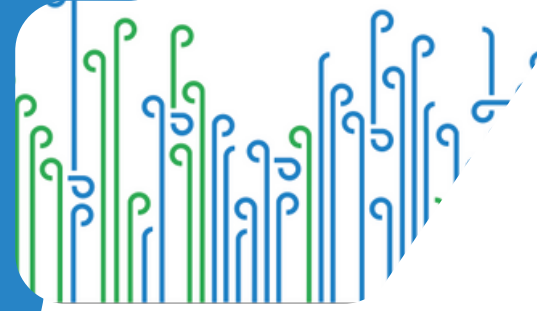
### Arengusuuna eesmärgid on:

tegusad kogukonnad;

avatud valitsemine ja süsteemne kommunikatsioon.



# Võtmetegevused



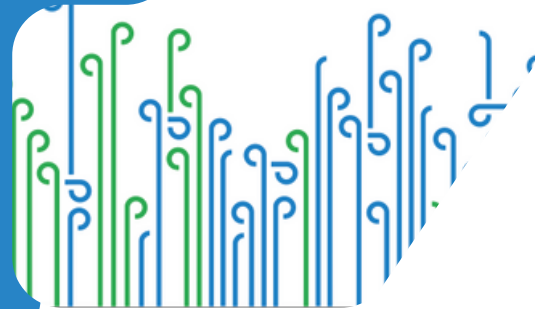
Võtmetegevused on arengukava perioodi jooksul ellu viidavad tegevused, mis aitavad enim panustada arengusuundade saavutamisse ning toovad ka suurima muutuse.

- 1 Uue õppehoone rajamine**
- 2 Tugiteenuste koondamine kompetentsikeskusesse**
- 3 Gümnaasiumihariduse säilitamine ja edendamine**
- 4 Tervisespordikeskuse arendamine**
- 5 Valla keskuste avaliku ruumi arendamine**
- 6 Ühistranspordi ja kergliiklusteede võrgustiku arendamine**
- 7 Sildade rajamine koostöös partneritega**
- 8 Heaolukeskuse rajamine, sh noorsootöö-, raamatukogu-, sotsiaal- ja tervishoiuteenuste tagamine**
- 9 Kriisivalmiduse tagamine**
- 10 Sotsiaalmaja rajamine**
- 11 E-teenuste arendamine**
- 12 Valla kommunikatsiooni- ja kaasamisstrateegia loomine**





# Arengusuund 1



## 1 Elanike võimalusi avardav vald

Elanike võimalusi avardav vald on arengusuund, mis seab fookuse kvaliteetse, nüüdisaegse ja kodulähedase hariduselu, mitmekesise ja kättesaadava noorsootöö ning huvitegevuse, rikkaliku ja elujõulise kultuurielu ning võimalusterohke liikumis- ja spordielu võimaldamisele.

Arengusuuna elluviimiseks keskendume muu hulgas uue koolihoone rajamisele, haridusasutuste, sh gümnaasiumihariduse arendamisele, laste hariduslike erivajaduste ja toevajaduse märkamisele ning laste toetamise tõhustamisele. Samuti õppekeskkondade uuendamisele, noorte kaasamisele, noorsootöö ja huvitegevuse edendamisele, kultuuritraditsioonide ja -pärandi hoidmisele ning raamatukoguteenuse arendamisele, liikumis- ja sportimisvõimaluste arendamisele ja selleks vajaliku taristu uuendamisele.

### Arengusuuna eesmärgiks on

---

kodulähedane, kvaliteetne, nüüdisaegne hariduselu;

---

mitmekesine ja kättesaadav noorsootöö, huviharidus ning huvitegevus;

---

rikkalik ja elujõuline kultuurielu;

---

võimalusterohke liikumis- ja spordielu.

# Kodulähedane, kvaliteetne, nüüdisaegne hariduselu

## Tegevused eesmärgi elluviimiseks

### Haridusvõrgu arendamine

Võnnu Keskkooli gümnaasiumiosa õppimisvõimaluste arendamine.

Tugiteenuste kompetentsikeskusesse teenuste ja neid pakkuvate spetsialistide koondamine.

Laste toetamise tõhustamiseks ning laste hariduslike erivajaduste ja toevajaduse varajaseks märkamiseks heaoluprogrammi võrgustiku käivitamine ja töös hoidmine.

Haridusastmete vahelise sujuva liikumise toetamine.

Haridusasutuste töötajate vahelise võrgustikutöö parendamine.

Valla haridusasutustes ettevõtlikkus- ja digipädevuse ning karjääriõppe arendamine ja toetamine.

Valla asutuste ja ettevõtjate koostöös õppe mitmekesistamine.

Haridusasutuste õppevahenditesse, -materjalidesse ja digitaristusse investeerimine.

Koolipäeva ja huvitegevuse algus- ja lõpuaegadest ning valla keskustest ja äärealadest lähtuv koolitranspordi korraldamine.

Toiduhariduse ja toiduteadlikuse tõstmine haridusasutustes.

Elukestva õppe võimaluste loomine.

Haridustöötajate arengu ja järelkasvu mitmekülgne toetamine.

### Õppekeskkondade uuendamine

Uue õppehoone rajamine.

Võnnu Keskkooli rekonstrueerimine.

Sillaotsa Kooli Roiu lasteaia rekonstrueerimine.

Melliste Kooli siseruumide rekonstrueerimine ja ruumide laiendamine.

Lasteaiakohtade loomine.

Võnnu lasteaia rühmaruumide rekonstrueerimine.

Haridusasutuste söögisaalide rekonstrueerimine.

Kõigi haridusasutuste õppekeskkondade kaasajastamine.

### Mõõdikud

### Algtase

### Sihttase

(Kutse)keskhariduse omandanute osakaal Kastre valla põhikoolide lõpetajatest. \*\*\*\*\*

Vähemalt 80%

Vähemalt 90%

4. kl õpilaste hinnang õpikeskkonnale.\*\*\*\*

Eesti keskmine tulemus

Eesti keskmisest tulemusest kõrgem

Mõõdikud	Algtase	Sihttase
Õpetajate hinnang kooli mainele.****	Eesti keskmine tulemus	Eesti keskmisest tulemusest kõrgem
Lapsevanemate hinnang oma lapse rahulolule lasteaiaga.****	Baastase	Edasijõudnud
8. kl õpilaste hinnang väitele: Koolis on täiskasvanuid (nt kooliõde, õpetaja, psühholoog), kelle poole saan oma murega pöörduda.****	Vähemalt 57% lastest on pigem rahul või rahul	70% lastest on pigem rahul või rahul
Kvalifikatsiooninõuetele vastavate õpetajate osakaal. **	Algtase puudub	Edasijõudnud

1.2.

## Mitmekesine ja kättesaadav noorsootöö, huviharidus ning huvitegevus

### Tegevused eesmärgi elluviimiseks

#### Noorte kaasamine

Valla tegevustes, sh volikogu komisjonide töös noorte osaluse suurendamine.

Noorte omaalgatuse toetamiseks fondi loomine.

Noorte ettevõtlikkuse programmide ja projektide toetamine.

Õpilasmalevate korraldamise toetamine.

#### Noorsootöö ja huvitegevuse edendamine

Roiu ja Võnnu noortekeskus(t)e ruumide laiendamine.

Rajatavasse heaolukeskusesse noortekeskuse ruumide loomine ja haavatavate sihtrühmadega tegelemiseks erioskustega spetsialistide leidmine.

Mobiilse noorsootöö arendamine.

Noorteorganisatsioonide, sh kodutütred, noorkotkad tegevuse toetamine.

Huvitegevuste võimaluste säilitamine.

Perede ühiste huvialategevuste mitmekesistamine ja arendamine.

Huvikeskuse rajamise vajaduse analüüsimine, sh täiskasvanutele täiendavate võimaluste loomine.

Mõõdikud	Algtase	Sihttase
7-19-aastaste noorte osakaal, kes õpivad huvikoolis ja/või osalevad huvitegevus(t)es. *	46%	65%
Noortekeskusi külastavate unikaalsete noorte osakaal kogu noorte arvust. *	33%	50%
13-19-aastaste noorte hinnangul on noorsootöö pakkuvad asutused noortele ligipääsetavad ja hästi varustatud. *	34%	60%

## Tegevused eesmärgi elluviimiseks

Valdkondliku raamatukogude arengukava elluviimine.

Priiuse Seltsimaja rekonstrueerimine.

Võnnu Kultuurimaja hoone ja inventari ajakohastamine.

Traditsiooniliste kultuurisündmuste hoidmine ning kogu elukaare ulatuses mitmekesise kultuurikogemuse pakkumine.

Kultuurisündmustele vajaduspõhise transpordilahenduse arendamine (nt buss, jagamisteenus).

Roiu raamatukogu ruumide laiendamine.

Valla kultuuripärandi hoidmine, kultuurimälestiste info koondamine ja nende säilimise toetamine.

Kultuurikollektiivide elujõulisuse ja jätkusuutlikkuse toetamine.

Valdkondade vahelise aktiivse koostöö arendamine.

## Möödikud

## Algtase

## Sihttase

Elanike rahulolu kultuurilise vaba aja veetmise võimalustega. \*\*\*

Baastase

Edasijõudnud

Traditsiooniliste kultuuriürituste järjepidevus. \*\*

Edasijõudnud

Eeskujulik

Raamatute laenutuste arv aastas. \*\*\*\*\*

52 232

60 000

Täiskasvanute huvi- ja taidlusingides osalejate arv. \*

Algtase puudub

80%

## Tegevused eesmärgi elluviimiseks

### *Liikumis- ja sportimisvõimaluste avardamine*

Vooremäe Tervisespordikeskuse arendamine.

Spordikorralduse parendamine.

Liikumisharrastuste edendamiseks ürituste ja üritussarjade korraldamine.

### *Liikumis- ja sportimistaristu uuendamine*

Vooremäe Tervisespordikeskuse peahoone ning liikumiseks ja sportimiseks vajalike tervisespordiradade ja tehniliste lahenduste arendamine.

Melliste Põhikooli rekreatsiooniala rajamine.

Võnnu staadioni, teenindusruumide ja võimlakompleksi rekonstrueerimine.

Väljõusaalide rajamine.

Liikumis- ja sporditaristutele ligipääsetavuse parandamine.

Suurematesse keskustesse liivakattega palliplatside rajamine.

## Mõõdikud

## Algtase

## Sihttase

8. kl õpilaste osakaal, kes on liikumisvõimalustega koolis pigem rahul või väga rahul. \*\*\*\*\*

48.8%

75%

Spordipaikade seisund. \*\*\*

Edasijõudnud

Eeskujulik

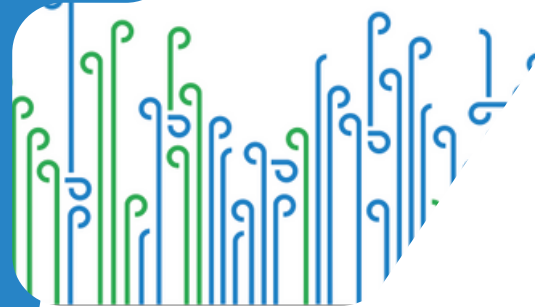
Kastre valla elanike rahuloluküsitlusele vastajate osakaal, kes on pigem rahul või väga rahul liikumis- ja sportimisvõimalustega. \*

35.3%

55%



# Arengusuund 2



## 2 Kodupaika arendav vald

Kodupaika arendav vald on arengusuund, mis seab fookuse sujuvate ühenduste loomisele, kestliku ja elurikka looduskeskkonna tagamisele, mitmekülgsete võimalustega avaliku ruumi arendamisele ning ettevõtlus- ja külalissõbraliku kodupaiga edendamisele.

Arengusuuna elluviimiseks keskendume muu hulgas transpordiühenduste tihendamisele, teede ja kergliiklusteede investeeringutele, loodusradade ja puhkepaikade arendamisele ning maakondliku kliima- ja energiakava rakendamisele, jäätmeringluse suurendamisele, vee- ja soojamajanduse edendamisele. Samuti looduskeskkonnaga arvestamisele uute planeeringute kehtestamisel, avalike alade arendamisele, turismi edendamisele, väärtuspakkumise koostamisele ettevõtluse arendamiseks ning ettevõtjate võrgustiku koostöö tihendamisele.

### Arengusuuna eesmärkideks on

---

sujuvad ühendused;

---

kestlik ja elurikas looduskeskkond;

---

mitmekülgsete võimalustega avalik ruum;

---

ettevõtlus- ja külalissõbralik keskkond.

## Tegevused eesmärgi elluviimiseks

Ühistranspordi vajaduste pidev kaardistamine valla keskuste ja Tartu vahel ning vastavalt sellele bussigraafiku muutmine või koostöös Tartumaa Ühistranspordikeskusega uute liinide käivitamine.

Teehoiukava, sh investeeringute kava koostamine ja elluviimine.

Lähtuvalt teehoiukavast tolmuvara kattega teede rajamine.

Kergliiklusteede rajamine:

- Aardlapalu-Aardla;
- Vana-Kastre Kaagvere;
- Vana-Kastre-Melliste.

Haaslava külas sildade rajamiseks teiste omavalitsuste ja riigiga dialoogi ellu kutsumine.

Tõrvandi-Roiu-Uniküla maantee rekonstrueerimise kava toetamine.

Kastre valla elanike igapäevaste teenuste, sh töökohtade kättesaadavuse hõlbustamiseks Kambja valla üldplaneeringus kavandatud Tartu linna Tähe tänava pikenduse ja Tõrvandi - Roiu – Uniküla kõrvalmaanteega ühendamise kava toetamine.

Kastre valda Tartu linna rattaringluse laiendamine.

„Pargi ja reisi“ süsteemi väljaarendamine ehk ühistranspordi peatuste lähedusse ratta- ja autoparklate rajamine.

Mõõdikud	Algtase	Sihttase
Kastre valla elanike rahuloluküsitlusele vastajate osakaal, kes on pigem rahul või väga rahul ühistranspordi kättesaadavusega. *	23.9%	60%
Kastre valla elanike rahuloluküsitlusele vastajate osakaal, kes on pigem rahul või väga rahul teede ja tänavate seisukorraga. *	Algtase puudub	55%
Kastre valla elanike rahuloluküsitlusele vastajate osakaal, kes on pigem rahul või väga rahul kergliiklusteede võrgustiku hõlmatusega. *	Algtase puudub	65%

## Tegevused eesmärgi elluviimiseks

### *Looduskeskkonna edendamine*

Veesilmade, jõgede ja järvede puhastamine ja nende ümbruse korrastamine.

Ametlike ujumiskohtade korrastamine ja rajamine, sh tualettruumid, riietuskabiinid ja mänguväljakud.

Koostöös partneritega Emajõe-äärsete puhke- ja rannaalade korrastamine ja arendamine.

Loodusradade ja puhkepaikade arendamine, sh nende viidastamine ja juurdeloomine.

Loodusõppe aktiveerimine ja matkaradade kasutamise edendamine (nt Järvelja matkarada, Emajõe RMK rada).

### *Jäätmete majandamine*

Jäätmekava elluviimine.

Nii tihe- kui hajaasustustes jäätmete liigiti kogumise võimaldamine, sh avalike pakendipunktide ja -konteinerite uuendamine ja prügikastide võrgu tihendamine; jäätmemajanduse arendamiseks ühistute toetamine.

Jäätmeringluse suurendamine ja ringmajanduse soodustamine.

Jäätmejaama rajamine.

### *Keskkonna hoidmine ja energia säästmine*

Maakondliku kliima- ja energiakava rakendamine.

Keskkonnahoidlike hangete süsteemne rakendamine.

Üldplaneeringus taastuenergiaalade ja kohaliku rohevõrgustiku planeerimine.

Keskkonnasäästlike tehnoloogiate kasutusele võtmine, sh päikesepaneelide paigaldamine.

Avalike hoonete energiatõhususe parandamine.

### *Vee- ja soojamajanduse edendamine*

Tiheasumites vastavalt valla ühisveevärgi ja -kanalisatsiooni arendamise kavale ühisveevärgi ja -kanalisatsiooni arendamine ja ajakohasena hoidmine.

Hajaasustuses nõuetele vastava veevarustuse ja kanalisatsiooni tagamine.

Sademevee lahenduste, sh maaparanduse arendamine ja ajakohasena hoidmine.

Vastavalt soojusmajanduse arendamise kavale kaugkütte arendamine ja ajakohasena hoidmine.

Innovatiivsete ja energiasäästlike kütelahenduste edendamine.



Mõõdikud	Algtase	Sihttase
Kastre valla elanike rahuloluküsitlusele vastajate osakaal, kes on pigem rahul või väga rahul elukeskkonnaga. *	59.4%	75%
Kastre valla elanike rahuloluküsitlusele vastajate osakaal, kes on pigem rahul või väga rahul looduskeskkonnaga. *	68.1%	80%
Ühisveevärgiga liitunute osakaal liitumispunktide koguarvust. *		95%
Kanaliseerimisega liitunute osakaal liitumispunktide koguarvust. *		95%
Keskkonna- ja kliimarisikade ennetamine. **	Algtase puudub	Baastase
Omaavalitsuse olme- ja pakendijäätmete liigiti kogumise mahu suhe jäätmete kogutekkega. *		
Elanike rahulolu jäätmete liigiti sorteerimise võimalustega. ***	Algtase puudub	Baastase

2.3.

## Mitmekülgsete võimalustega avalik ruum

### Tegevused eesmärgi elluviimiseks

Avalike mänguväljakute rajamine.

Kurepalu (rand, lauluväljak, vallamaja, seltsimaja) piirkonna terviklik arendamine.

Avalike hoonete kohandamine ligipääsetavaks, sh kaldteed, invatualetid.

Mobiililevi parendamiseks maaomanike ja partnerite läbirääkimisele kaasa aitamine.

Kiire interneti tagamiseks kogu piirkonnas erinevate koostööpartneritega läbirääkimine.

Paadisadamate avaliku kasutamise võimaldamise toetamine.

Mõõdikud	Algtase	Sihttase
Elanike rahulolu avalike aladega (väljakud, pargid, turud, jalakäijate alad). ***	Baastase	Edasijõudnud
Elanike rahulolu avalikele hoonetele ligipääsetavusega. ***	Baastase	Edasijõudnud
Kastre valla elanike rahuloluküsitlusele vastajate osakaal, kes on pigem rahul või väga rahul interneti kättesaadavusega. *	54.4%	85%

## Tegevused eesmärgi elluviimiseks

### Ettevõtluse toetamine

Äripindade arendamiseks uute ettevõtlusalade planeerimine.

Ettevõtjate võrgustikutöö jätkamine ja valla tegemistesse ettevõtjate kaasamine.

Ettevõtjate ja elanike huvidest lähtuvalt vallapoolne riiklike regulatsioonide tagasisidestamine ja investeeringute eest seismine.

Kohalikele elanikele ettevõtete tutvustamiseks ja tööjõu värbamiseks iga-aastase Kastre valla ettevõtjate messi käivitamine.

Potentsiaalsetele ettevõtjatele oma tegevuse Kastre valda rajamiseks väärtuspakkumise koostamine.

Ettevõtjate tunnustamise korra väljatöötamine ja rakendamine.

### Turismi edendamine

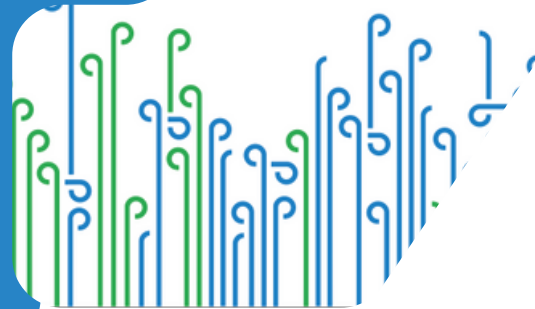
Kohalike vaatamisväärsuste, turismiteekondade ja -teenuste info koondamine ja kommunikeerimine.

Kohalike turismiettevõtete koostöövõrgustiku loomine ja ühiselt teenuste turundamine.

Kohalike tootjate omatoodangu tutvustamisele kaasaaitamine.

### Möödikud

	Algtase	Sihttase
Üksikisiku tulumaksu laekumine. *	8,7 miljonit eurot	Kasvav trend
Kastre valla ettevõtjate arv, kes pakuvad tööd. *****	242	350
Ettevõtjate rahulolu vallapoolse ettevõtluskeskkonna arendamise toetamisega. *	Algtase puudub	Baastase



# Arengusuund 3

## 3 Turvatunnet loov vald

Turvatunnet loov vald on arengusuund, mis seab fookuse vastutustundliku liikluskultuuri edendamisele, laste ja perede märkamisele ja toetamisele, teadlikule tervisedendusele, abivajajate toetamisele ning läbimõeldud kriisivalmiduse tagamisele.

Arengusuuna elluviimiseks keskendume muu hulgas liiklusturvalisuse tõstmisele, lastele ja peredele mõeldud teenuste arendamisele (sh nõustamisteenused), vanemluskoolitustega jätkamisele ning terviseteadlikkuse edendamiseks koolituste ja sündmuste korraldamise toetamisele. Samuti kriisikeskuste loomisele ja varude tagamisele ning elanike teadlikkuse suurendamisele kriisiolukordades käitumiseks.

### Arengusuuna eesmärkideks on

---

vastutustundlik liikluskultuur;

---

teadlik tervisedendus;

---

teadlik tervisedendus;

---

toetatud abivajajad;

---

läbimõeldud kriisivalmidus.

## 3.1.

## Vastutustundlik liikluskultuur

### Tegevused eesmärgi elluviimiseks

Riigi maanteedel koostöös Transpordiametiga liiklusturvalisuse tõstmine.

Bussiootepaviljonide rajamine ja valgustamine.

Melliste Kooli lähiala liikluskorralduse planeerimine ja lahendamine.

Ohutu käitumise edendamine elanike seas, sh helkurite kandmine.

Naabrivalve ja abipolitseinike võrgustike toetamine ja tunnustamine.

Säästlike tänavavalgustuse lahenduste hankimine ja paigaldamine.

Möödikud	Algtase	Sihttase
Liiklusõnnetuste arv 10 000 elaniku kohta. **	Baastase	Edasijõudnud
Elanike turvatunne pimedas väljas liikumisega. ***	Edasijõudnud	Eeskujulik
Kastre valla elanike rahuloluküsitlusele vastajate osakaal, kes on pigem rahul või väga rahul liiklusturvalisusega. *	Algtase puudub	Edasijõudnud

## 3.2.

## Teadlik tervisedendus

### Tegevused eesmärgi elluviimiseks

Tervise- ja heaoluprofiili (st mitmekülgse ülevaate omavalitsuse elanike terviseseisundist ja seda mõjutavatest teguritest) koostamine ja elluviimine.

Perearstiteenuse ja apteegiteenuse jätkumise toetamine.

Toitumis- ja liikumisharjumuste ja vaimse tervise teadlikkuse edendamiseks koolituste ja sündmuste korraldamise toetamine ning elanikele tervislikke eluviise edendava info aktiivne jagamine.

Haridusasutustes toiduhariduse edendamise toetamine.

Möödikud	Algtase	Sihttase
Tervena elada jäänud aastad Tartumaal. *	57.2 eluaastat	62
Elanike hinnang oma terviseteadlikkusele. *	Algtase puudub	Baastase

## 3.3.

## Märgatud ja hoitud lapsed ja pered

### Tegevused eesmärgi elluviimiseks

Lastele ja peredele mõeldud teenuste arendamine, sh pereteraapia, perenõustamine, psühholoogiline nõustamine, loovteraapia, vajaduspõhiste tugigruppide moodustamine.

Varajase abivajaduse märkamiseks ennetustöö tõhustamine.

Vanemluskoolituste jätkamine ja kättesaadavamaks muutmine.

Lastele ja noortele suunatud programmide edendamine ja kättesaadavaks muutmine.

Mõõdikud	Algtase	Sihttase
Lastekaitsealaste juhtumite osakaal laste koguarvust. *	4.12%	2%
Teenuste arv lastele ja peredele. *	12	19
Vanemluskoolitustel osalejate rahulolu koolitusega. *	100%	100%

## 3.4.

## Toetatud abivajajad

### Tegevused eesmärgi elluviimiseks

Eluruumiteenuse kujundamine:

- o sotsiaaleluruumide renoveerimine;
- o sotsiaalmaja rajamine (koos tugiteenusega).

Sotsiaalteenuste arendamine, sh erihoolekandeteenuse arendamine.

Poka Sotsiaalteenuste Keskuses pakutavate teenuste arendamine.

Heaolukeskuse rajamine, sh noorsootöö-, raamatukogu-, sotsiaal- ja tervishoiuteenuste tagamine.

Hooldekodu Härmalõng Kastre Kodu ajakohastamine ja Võnnu Kodus täiendavate hooldekodukohtade loomine.

Mõõdikud	Algtase	Sihttase
Täiskasvanute sotsiaalteenuste kättesaadavus ja taristu. **	Tase 4	Tase 7
Kastre valla elanike rahuloluküsitlusele vastajate osakaal, kes on pigem rahul või väga rahul sotsiaalteenustega. *	Algtase puudub	65%

## Tegevused eesmärgi elluviimiseks

Kerksuskeskuse ehk kriisikeskuse arendamine ning keskustes kriisivarude tagamine.

Avalike hoonete valmisoleku tagamine kriisiolukordadeks, sh elektrigeneraatorite olemasolu tagamine.

Riski- ja kriisikommunikatsiooni strateegia väljatöötamine.

Elanike teadlikkuse suurendamine kriisiolukordades käitumiseks, sh elanikkonnakaitse kursuste korraldamine.

Siseturvalisuse vabatahtlike tegevuse toetamine.

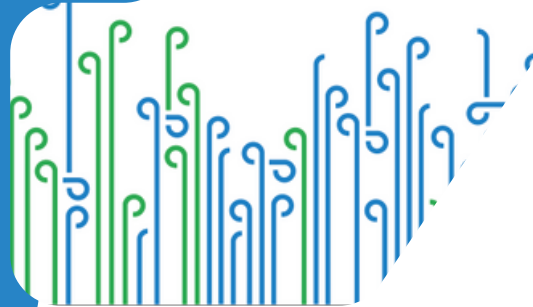
Regulaarsete kriisireguleerimisõppuste korraldamine.

Kriisiolukordadeks veevarustuse tagamine.

Täiendavate tuletõrje veevõtukohtade rajamine.

Hädaolukordade lahendamise plaanide ja tegevusjätkuvuse plaanide ajakohastamine.

Mõõdikud	Algtase	Sihttase
Kriisideks valmisoleku teenustase. **	Tase 5	Tase 8
Kastre valla elanike rahuloluküsitlusele vastajate osakaal, kes on pigem rahul või väga rahul kriisiennetusega. *	Algtase puudub	60%



# Arengusuund 4

## 4 Kogukondi kaasav vald

Kogukondi kaasav vald on arengusuund, mis seab fookuse tegusate kogukondade toetamisele ning avatud valitsemise ja süsteemse kommunikatsiooni edendamisele.

Arengukava elluviimiseks keskendume muu hulgas kärjate taaskäivitamisele ja kogukonnafoorumite jätkamisele. Samuti valla ühtse turundus-, kommunikatsiooni- ja kaasamisstrateegia väljatöötamisele ja rakendamisele (sh suuremate projektide eel-, kestev ja järelkommunikatsioon) ning e-teenuste arendamisele ja sisekontrollisüsteemi loomisele.

### Arengusuuna eesmärkideks on

tegasad kogukonnad;

avatud valitsemine ja süsteemne kommunikatsioon.

## 4.1.

## Tegusad kogukonnad

### Tegevused eesmärgi elluviimiseks

Kogukondade omavahelise koostöö ja valla partnerluse tihendamiseks Käräjate taaskäivitamine.

Kogukonnafoorumitega jätkamine.

Külaseltside ja nende omavahelise koostöö toetamine.

Kogukondade eestvedajate tunnustamine ja järelkasvu toetamine.

Külakeskuste ja -platside arendamine.

### Möödikud

### Algtase

### Sihttase

Kastre valla elanike arv. \*

6461

Kasvav trend

Kastre valla elanike rahuloluküsitlusele vastajate osakaal, kes on pigem rahul või väga rahul kogukondade tegevuse toetamisega. \*

Algtase puudub

Edasijõudnud

## 4.2.

## Avatud valitsemine ja süsteemne kommunikatsioon

### Tegevused eesmärgi elluviimiseks

Valla ühtse kommunikatsiooni- ja kaasamisstrateegia väljatöötamine ja rakendamine, sh suuremate projektide eel-, kestev ja järelkommunikatsioon.

Avalike teenuste, sündmuste, huvi-, sporditegevuse ja -taristu ning loodusradade info kaardistamine ja koondamine ning kogukonnale kommuniqueerimine.

Avalike arutelude ja kogukondadega kohtumiste planeerimine ning kaasamise kava avalikustamine.

E-teenuste arendamine, sh SPOKU ehk valla iseteeninduskeskkond e-taotluste esitamiseks uuele dokumendihaldussüsteemile üleminek.

Uute elanike valda sisseregistreerumisel valla teenustest, vaatamisväärsustest, loodusradadest, ettevõtetest jmt informeerimine.

Sisekontrollisüsteemi loomine ja rakendamine.

Professionaalsete valla ja valla asutuste töötajate värbamine, motiveerimine ja koolitamine.

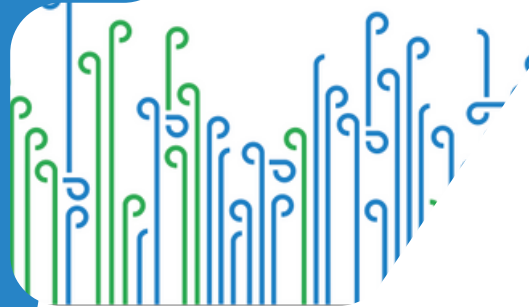
Vallavalitsuse juurdeehituse projekteerimine.



Mõõdikud	Algtase	Sihttase
Kastre valla elanike rahuloluküsitlusele vastajate osakaal, kes on pigem rahul või väga rahul kohaliku omavalitsuse tegevusest ja pakutavatest teenustest teavitamisega. *	41.1%	75%
Kastre valla elanike rahuloluküsitlusele vastajate osakaal, kes on pigem rahul või väga rahul kohaliku omavalitsuse kaasamistegevustega. *	Algtase puudub	Edasijõudnud
E-avalduste osakaal kogu avalduste arvust. *	Algtase puudub	70%
Kastre valla elanike rahuloluküsitluses osalejate arv. *	174	1200



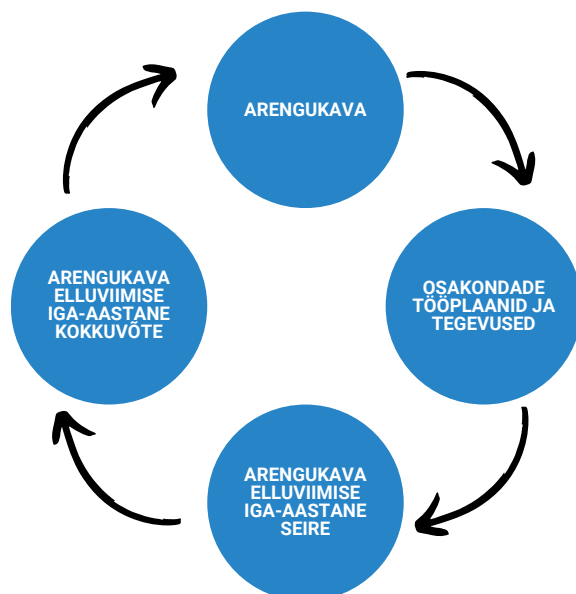
# Arengukava elluviimine



Kastre valla arengukava elluviimine toimub vastavalt Kastre Vallavalitsuse iga-aastasele tööplaanile, mis lähtub arengukava arengusuundadest, eesmärkidest ja tegevustest ning eelarvestrategiast ja valla eelarvest. Vallavalitsus seirab igal aastal arengukava täitmist ning teeb volikogule sellest ülevaate. Kokkuvõtte kajastatakse majandusaasta aruande tegevusaruandes.

Arengukava täitmise seiramisel hinnatakse seatud eesmärkide saavutamist kolmel tasandil:

- mõõdikute hindamine ja võrdlemine;
- tegevuste ja investeeringute täitmine;
- elanike tagasiside küsimine.



## 1 Mõõdikute hindamine ja võrdlemine

Arengukavas on igale mõõdikule seatud algtase (2024. aasta tase) ja sihttase (2035). Mõõdikutena on kasutatud erinevate riiklike registrite andmeid, Kastre valla elanike rahuloluküsitluste ja riiklike kohalike omavalitsuste ja elanike küsitluste andmeid, mis on kättesaadavad minuomavalitsus.ee vahendusel. Vastavalt mõõdikute algallikale on seatud mõõdiku algtase, olgu selleks konkreetne arv, osakaal või tase. Konkreetse valdkonna detailsed mõõdikud, mis on pärit minuomavalitsus.ee-st, on jaotatud erinevateks tasemeteks (tase puudub, baastase, edasijõudnu tase ja eeskujuliku tase). Valdkonnaülesed mõõdikud on jaotatud samas keskkonnas tasemete 1-10 vahel. Seetõttu võib arengukavas olla seatud mõõdiku algtasemeks näiteks mõne mõõdiku korral baastase ja mõne teise mõõdiku korral näiteks tase 4.

Vastavalt arengukava iga valdkonna mõõdikutele hinnatakse igal aastal nende mõõdikute muutust võrreldes eelmis(t)e aastate ning sihttasemega. Mõõdikute võrdluse tulemusena selgub, kuivõrd on arengukava eesmärkide elluviimiseks tehtavad tegevused valdkonnale mõju avaldanud. Mõõdikute seire tulemusena saab vajadusel täpsustada või täiendada arengukavaga elluviidavaid tegevusi.

Arengukavas seatud mõõdikute allikad:

- \* - Kastre vald või Kastre valla elanike rahuloluküsitlus;
- \*\* - Minuomavalitus.ee riiklik kohalike omavalitsuste küsitlus;
- \*\*\* - Minuomavalitsus.ee riiklik elanike rahuloluküsitlus;
- \*\*\* - Haridus- ja Noorteameti riiklik rahulolu- ja koolikeskkonna küsitlus;
- \*\*\*\*\* - Haridussilm;
- \*\*\*\*\* - Rahvaraamatukogude statistika;
- \*\*\*\*\* - Eesti Maksu- ja Tolliamet.

## 2 Tegevuste ja investeeringute täitmine

Arengukava eesmärkideni liikumist hinnatakse igal aastal tegevuste ja investeeringute elluviimise määra kaudu.

Investeeringute ja tegevuste täitmist mõõdetakse nn valgusfoori meetodil:

PUNANE – tegevust pole alustatud. Tegevuse suhtes pole midagi toimunud, puuduvad konkreetsed vastutajad, tähtajad ja ressursid;

KOLLANE – tegevus on täitmisel (eraldi hinnatakse, kas plaanipäraselt või esineb kõrvalekaldeid);

ROHELINE – tegevus on teostatud;

HALL – tegevus ei ole enam asjakohane ja arvatakse arengukavast välja.

## 3 Elanike tagasiside küsimine

Kastre Vallavalitsus arutab elanikega nende tagasisidet valla teenustele ja arengule. Selleks korraldatakse iga kahe aasta tagant elanike rahuloluküsitlus ning tehakse arutelusid piirkondades. Peale selle lähtutakse riigi poolt üle aasta tehtavast omavalitsuse elanike rahulolu-uuringust.

Kolmetasandilise seiramise järel võetakse vajadusel ette korrigeerivaid tegevusi arengukava tulemuslikuks täitmiseks. Arengukava ja eelarvestrateegiat uuendab volikogu igal aastal hiljemalt 15. oktoobriks.

